

## CAPRI \_STARWHITE

Wersja modelu Capri dostępna jest teraz również z konstrukcją malowaną proszkowo w kolorze Starwhite, co nadaje parasolowi elegancki i wyrafinowany charakter. Solidność materiałów i komponentów oraz teleskopowy system otwierania sprawiają, że model jest wyjątkowo łatwy w użytkowaniu i idealnie sprawdza się w zastosowaniach profesjonalnych.

EN

Version of the model Capri now available with aluminium frame epoxy coated color Starwhite, that makes the parasol elegant. The strength of the materials and components and the telescopic opening system allow an easy and professional employ.



CAPRI STARWHITE



**DE**

Version nun mit Aluminiumgestell pulverbeschichtet Farbe Starwhite, die diesem Schirm eine elegante Note verleiht. Die Staerke der Materialien und der Bestandteile und das teleskopische Oefnungssystem eignen sich insbesondere fuer einen gewerblichen Einsatz.

**FR**

Version du modèle Capri avec une armature vernis Starwhite , qui rend ce parasol élégant et rafné. La robustesse des matériaux et des composants, l'ouverture telescopique rendent ce parasol apte pour un emploi facile et professionnel.

**ES**

Versión del Parasol Capri, ahora disponible con estructura de aluminio pintada con polvo epoxi de color Starwhite, que le aporta elegancia y refnamiento.

La resistencia de los materiales y de sus componentes, además de un moderno sistema de abertura telescópica, permite a este parasol, tener una utilización sencilla y profesional.

**NL**

Versie nu met gepoedercoat aluminium frame in de kleur Starwhite die de parasol een elegante uitstraling geeft.

De teleskoop uitvoering maakt deze parasol ook zeer geschikt voor professioneel gebruik.



400x400 | 500x500 | 600x600

300x400 | 400x500 | 500x600

PL

Gigantyczny parasol.  
Aluminiowa konstrukcja z teleskopowym systemem otwierania oraz stalowe komponenty malowane proszkowo w kolorze antracytowym lub białym.

EN

Giant parasol. Telescopic opening system.  
Frame: powder coated aluminium, steel components anthracite grey or white.

DE

Riesenschirm. Teleskopöffnungssystem  
Gestell: Pulverbeschichtetes Aluminium Farbe Anthrazitgrau oder weiss, Bestandteile aus Stahl.

FR

Parasol géant. Ouverture telescopique.  
Armature: Aluminium, composants en acier vernis couleur gris anthracite ou blanc.

ES

Parasol gigante con sistema de apertura telescópica. Herrajes: aluminio, componentes en acero color gris antracita o blanco.

NL

Maxi parasol: Telescoop systeem, voor het openen en sluiten van de parasol boven de tafel.  
Mast en baleinen: Grijs of wit geëpoxeerd aluminium en staal.



## CHARAKTERYSTYKI



|           |                                       |  |     |      |     |   |       |
|-----------|---------------------------------------|--|-----|------|-----|---|-------|
| 4,0 x 4,0 | DARK C4040 CAT<br>STARWHITE C4040 CAW |  | 85  | 0,70 | 100 | 8 | 20x40 |
| 5,0 x 5,0 | DARK C5050 CAT<br>STARWHITE C5050CAW  |  | 130 | 0,80 | 100 | 8 | 20x40 |
| 6,0 x 6,0 | DARK C6060 CAT<br>STARWHITE C6060 CAW |  | 150 | 0,90 | 100 | 8 | 20x40 |
| 3,0 x 4,0 | DARK C3040 CAT<br>STARWHITE C3040 CAW |  | 75  | 0,65 | 100 | 8 | 20x40 |
| 4,0 x 5,0 | DARK C4050 CAT<br>STARWHITE C4050 CAW |  | 120 | 0,80 | 100 | 8 | 20x40 |
| 5,0 x 6,0 | DARK C5060CAT<br>STARWHITE C5060 CAW  |  | 140 | 0,90 | 100 | 8 | 20x40 |

## WYKOŃCZENIE



- Kominek wentylacyjny  
Wind cap



- System teleskopowy  
Telescopic system



- Alu Dark
- Alu Starwhite



- Żebra z systemem "easy change"  
Ribs with "easy change" system



- Alu Dark
- Alu Starwhite



- Śruby ze stali nierdzewnej inox  
Screws in Stainless steel



- Powłoka antykorozyjna  
Catharesis

PODSTAWY s. 226 BALAST s. 234 MONTAŻ DO PODŁOŻA s. 235

## OPCJONALNIE



|           |                     |       |         |   |      |          |
|-----------|---------------------|-------|---------|---|------|----------|
| 4,0 x 4,0 | DARK C4040 CAT      | PL1DS | BUD26DS | ◆ | BTBS | CP6565DS |
|           | STARWHITE C4040 CAW | PL1BS | BUD26BS |   |      | CP6565BS |
| 5,0 x 5,0 | DARK C5050 CAT      | PL1DS | /       | ◆ | BTBS | CP6565DS |
|           | STARWHITE C5050CAW  | PL1BS | /       |   |      | CP6565BS |
| 6,0 x 6,0 | DARK C6060 CAT      | PL1DS | /       | ◆ | BTBS | CP6565DS |
|           | STARWHITE C6060 CAW | PL1BS | /       |   |      | CP6565BS |
| 3,0 x 4,0 | DARK C3040 CAT      | PL1DS | BUD26DS | ◆ | BTBS | CP6565DS |
|           | STARWHITE C3040 CAW | PL1BS | BUD26BS |   |      | CP6565BS |
| 4,0 x 5,0 | DARK C4050 CAT      | PL1DS | /       | ◆ | BTBS | CP6565DS |
|           | STARWHITE C4050 CAW | PL1BS | /       |   |      | CP6565BS |
| 5,0 x 6,0 | DARK C5060CAT       | PL1DS | /       | ◆ | BTBS | CP6565DS |
|           | STARWHITE C5060 CAW | PL1BS | /       |   |      | CP6565BS |

Podstawa nie jest zawarta w cenie | Base not included in the price

## PALETA KOLORÓW – s.244

### AKRYL 350GR

Z falbaną / with Volant



A1S

WSZYSTKIE OPCJE

Bez falbany / without Volant



A1N

WSZYSTKIE OPCJE



T2S T3S

WSZYSTKIE OPCJE



T6N T7N

WSZYSTKIE OPCJE

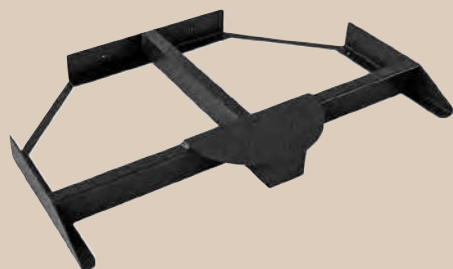


T8N T9N S1N

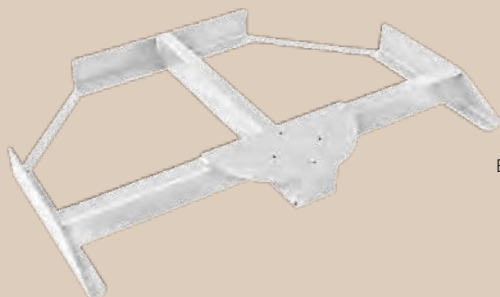
### SPRAWDŹ STABILIZACJĘ – s. 236

Check stability - Vérifiez la stabilité - Stabilität prüfen - Compruebe la estabilidad - Controleer de stabiliteit

# OPCJONALNA RAMA STALOWA



B1DS



B1BS

## B1DS - B1BS

- Opcjonalna metalowa podstawa do parasoli z bocznym ramieniem.
- Optional metal base for side arm parasols.
- Optionaler Metallstaender fuer Ampelschirme.
- Base en métal en option pour parasols à bras déporté.
- Base de metal opcional para sombrillas de brazos laterales.
- Optionele metalen voet voor zijarmparasol's.

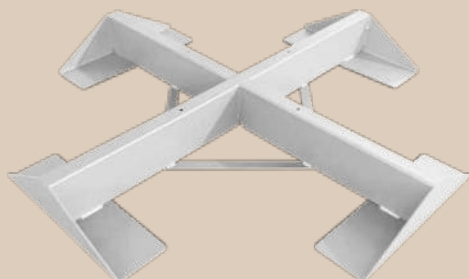


**KG**  
↓

|             |                |       |
|-------------|----------------|-------|
| <b>B1DS</b> | 1070x710x85 mm | 15 Kg |
| <b>B1BS</b> |                |       |



PL1DS



PL1BS

## PL1DS - PL1BS

- Opcjonalna metalowa podstawa krzyżowa do parasoli z bocznym ramieniem.
- Optional cross metal base for side arm parasols.
- Optionaler Kreuz-Metallstaender fuer Ampelschirme.
- Base croix en métal en option pour parasols à bras déporté.
- Base cruz de metal opcional para sombrillas de brazos laterales.
- Optionele kruis metalen voet voor zijarmparasol's.



**KG**  
↓

|              |                  |       |
|--------------|------------------|-------|
| <b>PL1DS</b> | 1090x1090x130 mm | 22 Kg |
| <b>PL1BS</b> |                  |       |



### Do uzupełnienia:

To be completed / Ballast ergaenzen /  
A compléter avec ballasts / Completar con losas /  
Aan te vullen met voorschakelapparaten

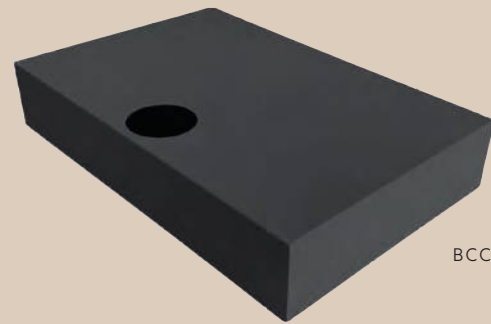
Str. 234

z obciążnikami  
Available ballasts / Verfügbarer Ballast /  
Ballasts disponibles / Losas disponibles /  
Beschikbare ballasten

Str. 236

schemat stabilizacji  
see stability diagram / Stabilitätsdiagramm /  
diagramme de stabilité / diagrama de estabilidad /  
stabiliteitsdiagram

## OBUDOWA PODSTAWY



BCCS



BCWS

### BCCS - BCWS

- Stalowa obudowa ocynkowana i malowana proszkowo. Dostępna w kolorach Dark oraz Starwhite. Kompatybilna z podstawami B1DS-B1BS.
- Zincd and epoxy coated steel carter. Available colors dark-Starwhite. Compatible with base B1DS-B1BS.
- Verzinkter und pulverbeschichteter Stahlcarter. Erhaeltliche Farben dark-Starwhite. Kompatibel mit Staender B1DS-B1BS.
- Carter acier galvanisé et vernis. Couleurs disponibles dark-Starwhite. Compatible avec socle B1DS-B1BS.
- Carter de acero galvanizado y pintado. Colores disponibles dark-Starwhite. Compatible con base B1DS-B1BS.
- Gegalaniseerd en geepoxeerde metaalcarter. Beschikbare kleuren dark-Starwhite. Compatibel met basis B1DS-B1BS.



KG

|      |                 |       |
|------|-----------------|-------|
| BCCS | 1100x720x200 mm | 18 Kg |
| BCWS |                 |       |



### BDCS - BDWS

- Stalowa obudowa ocynkowana i malowana proszkowo. Dostępna w kolorach Dark oraz Starwhite. Kompatybilna z podstawami PL1DS-PL1BS.
- Zincd and epoxy coated steel carter. Available colors dark-Starwhite. Compatible with base PL1DS-PL1BS.
- Verzinkter und pulverbeschichteter Stahlcarter. Erhaeltliche Farben dark-Starwhite. Kompatibel mit Staender PL1DS-PL1BS.
- Carter acier galvanisé et vernis. Couleurs disponibles dark-Starwhite. Compatible avec socle PL1DS-PL1BS.
- Carter de acero galvanizado y pintado. Colores disponibles dark-Starwhite. Compatible con base PL1DS-PL1BS.
- Gegalaniseerd en geepoxeerde metaalcarter. Beschikbare kleuren dark-Starwhite. Compatibel met basis PL1DS-PL1BS.



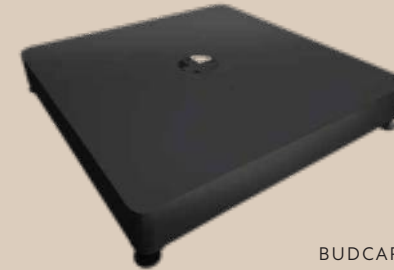
KG

|      |                  |       |
|------|------------------|-------|
| BDCS | 1130x1130x120 mm | 21 Kg |
| BDWS |                  |       |



## OPCJONALNA KRZYŻOWA PODSTAWA METALOWA

### BUDCAR26 NEW



BUDCAR26DS



BUDCAR26WS

- Stalowa obudowa ocynkowana i malowana proszkowo. Dostępna w kolorach Dark oraz Starwhite. Kompatybilna z podstawą BUD26.
- Zincd and epoxy coated steel carter. Available colors Dark-Starwhite. Suitable for base BUD26.
- Verzinkter und pulverbeschichteter Stahlcarter. Erhaeltliche Farben Anthrazitgrau-Weiss. Kombinierbar mit Staender BUD26.
- Carter en acier galvanisé et vernis à poudre. Couleurs disponibles DARK-BLANC. Compatible avec le pied BUD26.
- Carter de acero galvanizado y pintado en polvo. Colores disponibles DARK-BLANCO. Compatible con base BUD26.
- Gegalaniseerd en gepoedercoate metalen carter. Beschikbare kleuren Dark (antracietgrijs) en Starwhite (matwit). Combineerbaar met parasolvoet BUD26.



KG

|            |              |       |
|------------|--------------|-------|
| BUDCAR26DS | 928x928x2 mm | 13 Kg |
| BUDCAR26WS |              |       |



### BUD26 NEW

- Opcjonalna metalowa podstawa krzyżowa do parasoli z bocznym ramieniem, przeznaczona do zastosowania z 12 płytami BC4040 (brak w zestawie). Kompatybilna z zestawem kół B8080R.
- Optional cross metal base for cantilever parasols to be completed with 12 BC4040, not included. Compatible with wheel kit B8080R.
- Alternativer Stahlplattenstaender fuer Seitenarmschirme zum kombinieren mit 12 BC4040, nicht inbegreifen. Kompatibel mit Rollen B8080R.
- Pied en acier optionnelle pour parasols bras deporté à combiner avec 12 BC4040, non inclus. Compatible avec kit roulettes B8080R.
- Base de metal opcional para sombrillas brazo lateral para completar con 12 BC4040, no incluido. Compatible con juego de ruedas B8080R.
- Optionele metalen basis voor arm parasol uit te voeren met 12 BC4040, niet inbegrepen. Compatibel met wielkit B8080R.



KG

|         |                |       |
|---------|----------------|-------|
| BUD26DS | 924x924x125 mm | 21 Kg |
| BUD26WS |                |       |



### B8080R

- Zestaw wytrzymałych kół obrotowych z blokadą.
- High resistance rotating and braking wheels kit.
- Hochleistungs-Dreh- und Bremsraeder-Set.
- Kit roues rotatives et freinage haute résistance.
- Kit ruedas giratorias y frenos de alta resistencia.
- Kit met hoge weerstand draaiende en remwielen.



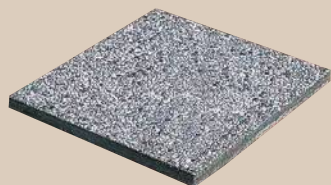
BUD26DS



BUD26WS



# BALAST



KG

|        |            |       |
|--------|------------|-------|
| BC4040 | 400x400 mm | 14 Kg |
| BC5050 | 500x500 mm | 20 Kg |



KG

|        |            |       |
|--------|------------|-------|
| BC5151 | 500x500 mm | 60 kg |
|--------|------------|-------|



KG

|         |            |       |
|---------|------------|-------|
| BC5151G | 500x500 mm | 60 kg |
|---------|------------|-------|



H

KG

|         |            |        |       |
|---------|------------|--------|-------|
| BV5050G | 500x500 mm | 270 mm | 80 kg |
|---------|------------|--------|-------|



H

KG

|         |            |        |       |
|---------|------------|--------|-------|
| BV5050B | 500x500 mm | 270 mm | 80 kg |
|---------|------------|--------|-------|

## BC4040 - BC5050

- Płyta betonowa z kruszywem. Grubość: 4 cm.
- Cement grit slab. Thickness 4 cm.
- Kiesbetonplatte. Dicke 4 cm.
- Dalles ciment et grès. Epaisseur 4 cm.
- Planchas de hormigón y de grava. De espesor 4 cm.
- Gewassen grindtegel. Dikte 4 cm.

## BC5151

- Biała płyta betonowa z uchwytami. Grubość: 11 cm. Do parasoli z bocznym ramieniem.
- White cement grit slab with handles. Thickness 11cm. For cantilever parasols.
- Weisse Kiesbetonplatte mit Handgrifen. Dicke 11cm. Fuer Pendelschirme.
- Dalles ciment et grès avec poignées blanc. Epaisseur 11cm. Pour parasols avec bras deporté
- Placas blancas de hormigón y arena con asas. De espesor 11 cm. Para parasoles con voladizo.
- Wit gewassen grindtegel met handgrepen. Dikte 11 cm. Geschikt voor vrijhangende parasols.

## BC5151G

- Szara płyta betonowa z uchwytami. Grubość: 11 cm. Do parasoli z bocznym ramieniem.
- Concrete grey cement slab with handles. Thickness 11cm. For cantilever parasols.
- Grauer Betonplatte mit Handgrifen. Dicke 11cm. Fuer Pendelschirme.
- Dalles ciment couleur gris avec poignées. Epaisseur 11cm. Pour parasols avec bras deporté.
- Base de cemento gris con asas. De espesor 11 cm. Para parasoles con voladizo.
- Betontegel grijs met handgrepen. Dikte 11 cm. Geschikt voor vrijhangende parasols.

## BV5050G

- Szara donica betonowa z uchwytami. Grubość: 11 cm. Do parasoli z bocznym ramieniem.
- Concrete grey cement pot with handles. Thickness 11cm. For cantilever parasols.
- Grauer Betontopf mit Handgrifen. Dicke 11cm. Fuer Pendelschirme.
- Vase ciment couleur gris avec poignées. Epaisseur 11cm. Pour parasols avec bras deporté.
- Maceta de cemento gris con asas. De espesor 11 cm. Para parasoles con voladizo.
- Plantenschaal grijs met handgrepen. Dikte 11 cm. Geschikt voor vrijhangende parasols.

## BV5050B

- Biała donica betonowa z uchwytami. Grubość: 11 cm. Do parasoli z bocznym ramieniem.
- Concrete white cement pot with handles. Thickness 11cm. For cantilever parasols.
- Weisser Betontopf mit Handgrifen. Dicke 11cm. Fuer Pendelschirme.
- Vase ciment couleur blanc avec poignées. Epaisseur 11cm. Pour parasols avec bras deporté.
- Maceta de cerámica con asas de hormigón. De espesor 11 cm. Para parasoles con voladizo.
- Plantenschaal beton met handgrepen. Dikte 11 cm. Geschikt voor vrijhangende parasols.

# MONTAŻ DO PODŁOŻA



## CP3030DS - CP3030BS

- Mała stalowa płyta do montażu w gruncie. W kolorach Starwhite oraz Antracyt. 30x30 cm.
- Small metal plate for ground fixing. Starwhite and Anthracite color. 30x30 cm.
- Verzinkte Stahlplatte fuer Bodenbefestigung. Farbe Weiss oder Anthrazitgrau. 30x30 cm.
- Contreplaque en acier galvanisé et vernis BLANC ou DARK pour fixation au sol. Dimensions : 30 x 30 cm.
- Contraplaca de acero galvanizado y pintado color BLANCO o DARK para fijación al suelo. Tamaño: 30x30 cm.
- Metalen zinkplaat in kleuren Dark (antracietgrijs) en Starwhite (matwit) voor grondbevestiging. 30x30 cm.



KG

|          |            |      |
|----------|------------|------|
| CP3030DS | 300x300 mm | 7 Kg |
| CP3030BS | 300x300 mm | 7 Kg |



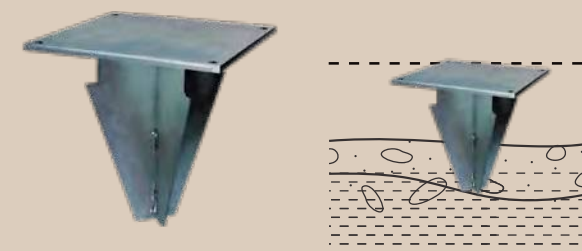
## CP6565DS - CP6565BS

- Stalowa płyta do montażu w gruncie. W kolorach Starwhite oraz Antracyt. 65x65 cm.
- Metal plate for ground fixing. Starwhite and Anthracite color. 65x65 cm.
- Verzinkte Stahlplatte fuer Bodenbefestigung. Farbe Weiss oder Anthrazitgrau 65x65 cm.
- Contreplaque en acier galvanisé et vernis BLANC ou DARK pour fixation au sol. Dimensions : 65 x 65 cm.
- Contraplaca de acero galvanizado y pintado color BLANCO o DARK para fijación al suelo. Tamaño: 65x65 cm.
- Metalen zinkplaat in kleuren Dark (antracietgrijs) en Starwhite (matwit) voor grondbevestiging. 65x65 cm.



KG

|          |            |       |
|----------|------------|-------|
| CP6565DS | 650x650 mm | 30 kg |
| CP6565BS | 650x650 mm | 30 kg |



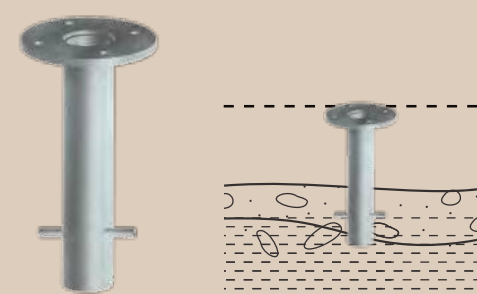
## BTBS

- Kotwa gruntowa ze stali ocynkowanej.
- In ground anchor. zined steel.
- Bodenanker. Verzinktes stahl.
- Base pour ancrage au sol. acier galvanisé.
- Base para fijación a tierra. acero galvanizado.
- Grondanker. gegalvaniseerd staal.



KG

|      |            |       |
|------|------------|-------|
| BTBS | 300x300 mm | 10 kg |
|------|------------|-------|



## BTAZS

- Kotwa gruntowa ze stali ocynkowanej.
- In ground anchor. Zined steel.
- Bodenanker. Verzinktes Stahl.
- Base pour ancrage au sol. Acier galvanisé.
- Base para fijación a tierra. Acero galvanizado.
- Grondanker. Gegalvaniseerd staal.



H

KG

|       |          |        |      |
|-------|----------|--------|------|
| BTAZS | Ø 160 mm | 350 mm | 5 kg |
|-------|----------|--------|------|

# KOLEKCJA TKANIN



## WSPÓŁCZYNNIK OCHRONY PRZECIWSŁONECZNEJ

Ogranicza przenikanie ciepła o ponad 70%.

## SOLAR PROTECTION FACTOR

Harmful UV rays and limiting heat circulation



## WSPÓŁCZYNNIK OCHRONY ŚWIETLNEJ

Określa procent przepuszczalności światła.

## FACTOR OF SOLAR LIGHT PROTECTION

% of light trasmission



## WSPÓŁCZYNNIK OCHRONY UPF

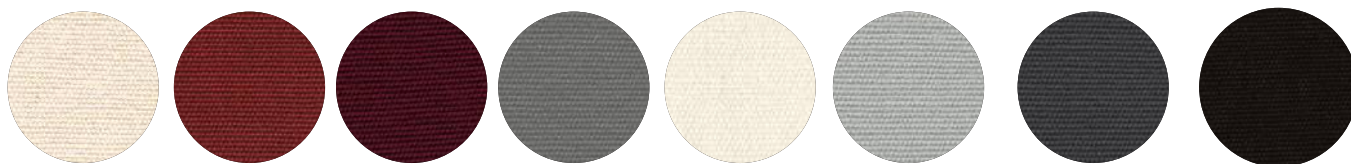
Ochrona UV (UPF) od 85% do niemal 100%.

## UPF PROTECTION FACTOR

Harmful UV rays. (UPF) from 85% almost 100%

## DANE TECHNICZNE / DATA SHEET

| SKŁAD /<br>COMPOSITION              | WYKOŃCZENIE /<br>FINISHING  | ODPORNOŚĆ KOLORU /<br>COLOR FASTNESS                             | POWŁOKA OCHRONNA /<br>TREATMENT  | WODOODPORNOŚĆ / SŁUP WODY<br>IMPERMEABILITY / WATER COLUMN |
|-------------------------------------|---|--|--|--|
| 350 gr/m <sup>2</sup><br>100% akryl | Odporność na pleśń i bakterie<br>Wysoka odporność na światło<br>Przepuszczalność powietrza<br>Powłoka plamoodporna<br>-<br>Resistant to mould<br>and bacteria. Solid to light<br>Air permeable<br>Stain resistant | Stopień 7/8<br>EN ISO 105-B04<br>-<br>Grade 7/8<br>ensio 105-b04 | Żywice teflonowe<br>o właściwościach<br>hydro- i oleofobowych<br>-<br>Teflon resins<br>water-oil repellent | około 25 cm<br>-<br>about 25cm                             |



350 GR/M<sup>2</sup>  
AKRYL

**A1**  
ECRU  
NATURAL

**T2**  
TERRACOTTA  
ZIEGELROT

**T3**  
BORDOWY  
BORDEAUX

**T6**  
TAUPE

**T7**  
BIAŁY  
WHITE  
WEISS

**T8**  
SREBRNY SZARY  
SILVER GREY  
SILBERGRAU  
GRIS PERLE

**T9**  
ANTRACYT  
ANTHRACIT  
ANTHRAZITGRAU

**S1**  
CZARNY /BLACK  
SCHWARZ  
NOIRE

|  |        |       |       |       |        |       |       |       |
|--|--------|-------|-------|-------|--------|-------|-------|-------|
|  | 70/80% | > 90% | > 90% | > 90% | 70/80% | > 90% | > 90% | > 90% |
|  | 20/30% | < 10% | < 10% | < 10% | 20/30% | < 10% | < 10% | < 10% |
|  | 85/89% | 100%  | 100%  | 100%  | 85/89% | 100%  | 100%  | 100%  |

Podane dane mają charakter orientacyjny, mimo że zostały opracowane na podstawie pomiarów przeprowadzonych w certyfikowanych laboratoriach.  
The above mentioned data are indicative, although provided by scientific measurements performed in certified laboratories.



# MATERIAŁY I WYKOŃCZENIE

MATERIALS  
AND FINISHING

## KOMPONENTY I PROFILE ALUMINIOWE

ALUMINIUM COMPONENTS AND PROFILES



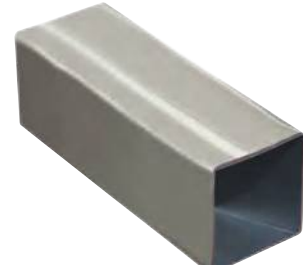
**Aluminium  
DARK**

Napoli Standard/Braccio  
Leonardo Braccio/Telesc.  
Palladio Braccio  
Torino Braccio  
Galileo Dark  
Galileo Maxi Dark  
Alu Poker / Double Dark  
Wood Poker / Double  
Capri Dark  
Lido Dark  
Revo Dark  
Verona Dark



**Aluminium  
STARWHITE**

Rimini Standard  
Rimini Braccio  
Pompei Braccio  
Galileo Starwhite  
Galileo Maxi Starwhite  
Alu Poker / Double Starwhite  
Capri Starwhite  
Lido Starwhite  
Revo Starwhite  
Verona Starwhite



**ALU  
TITANIUM**

Lido Titanium  
Vela Titanium



**Aluminium  
IROKO**

Torino Braccio  
Palladio Braccio  
Wood Poker / Double  
Galileo Wood



**Aluminium  
DARK**

**Napoli**  
Standard  
Braccio  
**Leonardo**  
Braccio  
Telescopic  
**Galileo Dark**  
**Galileo Maxi Dark**  
**Alu Poker**  
Double Dark  
**Lido Dark**  
**Revo Dark**  
**Verona Dark**



**Aluminium  
STARWHITE**

**Rimini**  
Standard  
Braccio  
**Pompei Braccio**  
**Galileo Starwhite**  
**Galileo Maxi Starwhite**  
**LidoStarwhite**  
**Revo Starwhite**  
**Verona Starwhite**



**Alu  
TITANIUM**

**Lido**  
Titanium  
**Vela**  
Titanium



**Alu IROKO**

Galileo Wood



**IROKO WOOD**

**Palladio**  
Standard  
Braccio  
Telescopic  
**Torino Braccio**

## AKCESORIA



Standard



Galileo



Braccio

# ZESTAW LED MAX **NEW** CAPRI / VERONA

Kompletny zestaw oświetlenia LED o wysokiej jasności, opracowany z myślą o wymaganiach sektora profesjonalnego.

System oświetlenia został całkowicie zintegrowany z żebrami parasola i wykonany bezpośrednio na etapie produkcji, aby zapewnić maksymalną estetykę oraz funkcjonalność — bez widocznego okablowania, z listwami LED ukrytymi wewnątrz profilu żeber.

Zestaw zawiera:

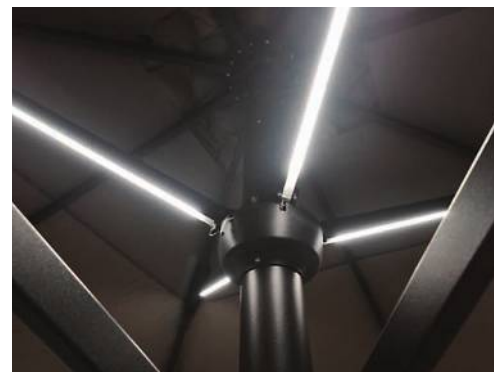
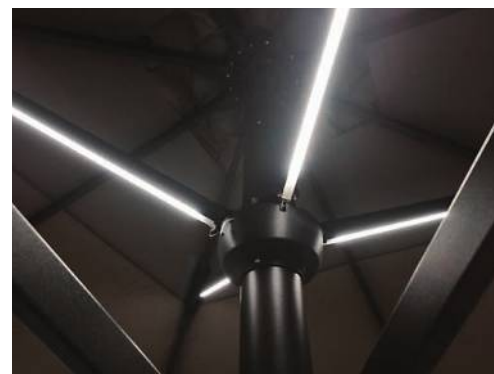
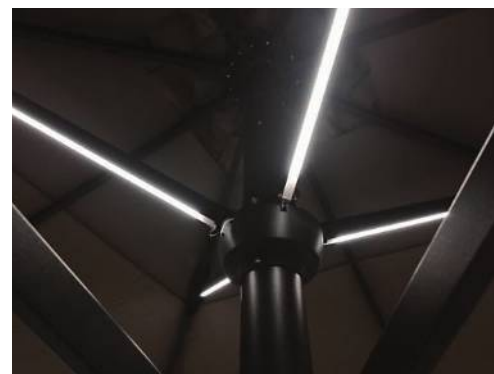
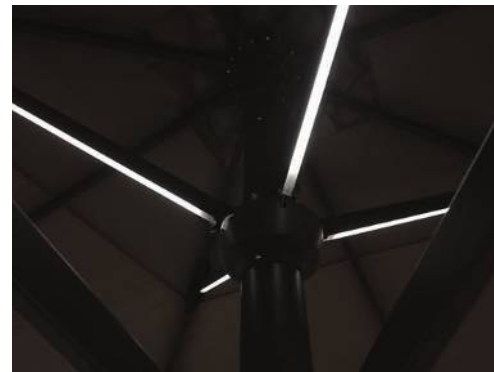
- 4 profile LED IP65 z satynowego PMMA do zastosowań zewnętrznych, zintegrowane bezpośrednio z żebrami parasola;
- Instalację LED 12V z białym światłem 3000K;
- Akumulator z możliwością ładowania, zapewniający minimum 8 godzin pracy, wyposażony w obudowę IP65 oraz ładowarkę;
- Alternatywnie: stabilizowany zasilacz elektroniczny 220Vac - 12Vdc 60W;
- Pilot IR z funkcją ściemniania do regulacji intensywności światła;
- Kompletny system okablowania do zastosowań zewnętrznych, zintegrowany wewnątrz konstrukcji i całkowicie pozbawiony widocznych przewodów.

## EN

Complete high-brightness LED lighting kit, suitable for a professional and commercial employ. The lighting system is fully integrated into the parasol ribs and installed directly during production to ensure maximum aesthetic and functional cleanliness: no visible cables, with LED profiles seamlessly built into the rib structure.

The kit includes:

- 4 LED profiles IP65 in satin-finish PMMA for outdoor use, integrated directly into the parasol ribs;
- 12V LED system with 3000K warm white light;
- Rechargeable battery with a minimum autonomy of 8 hours, complete with IP65 box and battery charger;
- Or stabilized electronic power supply 220Vac - 12Vdc 60W;
- IR remote control with dimmer function for adjusting the light intensity;
- Complete outdoor wiring, fully integrated inside the structure and completely free of visible cables.



## B: BATERIA / BATTERY



ŁADOWARKA  
BATTERY CHARGER



BATERIA  
BATTERY

## C: ZASILACZ / POWER

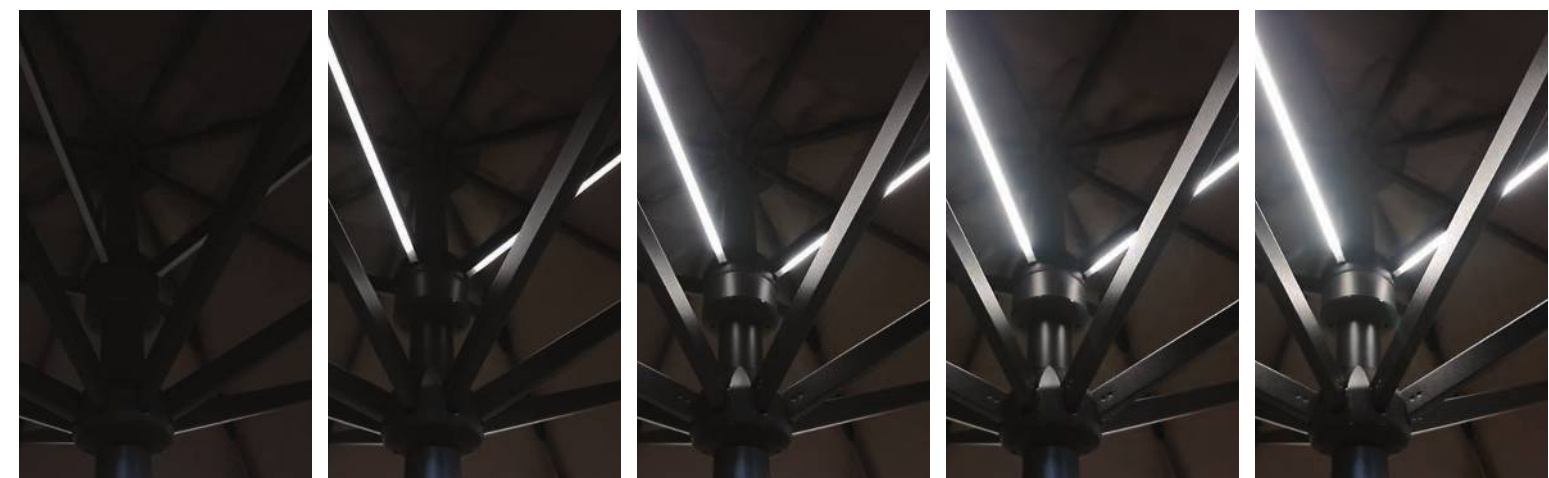


ZASILACZ 220V  
220V POWER SUPPLY



PILOT IR  
REMOTE CONTROL

| Opis / Description   | Kod                 |
|--|---------------------|
| światło białe - zestaw z akumulatorem<br>white light - battery kit               | KIT.LED.MAX.W.060.B |
| światło białe - podłączenie elektryczne<br>white light - electrical - connection | KIT.LED.MAX.W.060.C |





Podstawa oraz ewentualne obciążenie mają kluczowe znaczenie dla zapewnienia stabilności i bezpieczeństwa parasola. Odpowiednią konfigurację należy dobrać na etapie składania zamówienia.

W przypadku montażu do gruntu eliminuje się ryzyko przewrócenia parasola, jednak nie wyklucza to możliwości uszkodzeń konstrukcyjnych niektórych elementów narażonych na działanie warunków atmosferycznych niezgodnych z przeznaczeniem produktu.

Poniższe tabele mają charakter orientacyjny i zakładają, że podłoże lub nawierzchnia są idealnie równe i stabilne.

Parasole oraz kompatybilne komponenty podstaw muszą być prawidłowo zamontowane zgodnie z instrukcją montażu. Stabilność parasola może się różnić w zależności od warunków atmosferycznych. Użytkownik końcowy ponosi odpowiedzialność za prawidłowe użytkowanie parasola. Producent nie ponosi odpowiedzialności za niewłaściwe użytkowanie produktu.

## EN

The base and any ballast are essential to ensure stability and safety. Please select the appropriate option when ordering. In case of ground fixation, the risk of overturning of the parasol is excluded, but not the structural failure of some components, if subjected to atmospheric conditions that are incompatible with the use of our products. This schedule considers statics calculation and foresees that the floor where the parasol has to be positioned is perfectly flat and regular. The parasols and components have to be assembled correctly and respecting the assembly instruction. The schedule has to be considered indicative because many variables that depend from the area of employ and position of the parasols are not foreseeable. No rights can be derived from this. The use of a parasol is always on your own responsibility.



## DE

Der Staender und eventueller Ballast sind grundlegend um Stabilitaet und Sicherheit zu gewaehrleisten. Bitte waehlen Sie bei der Bestellung die entsprechende Option aus. Bei Bodenbefestigung ist das Risiko des Umkippens des Schirms ausgeschlossen, aber nicht das strukturelle Versagen einiger Bestandteile, wenn es atmosphärischen Bedingungen ausgesetzt wird, die mit der Verwendung unserer Produkte nicht vereinbar sind. Diese Aufstellung beinhaltet statistische Kalkulationen und sieht vor, dass der Schirm auf einem ebenen und regelmaessigen Boden positioniert wird. Der Schirm und die Bestandteile des Staenders muessen gemass Anbauanleitungen montiert werden. Die Stabilitaet der Schirme kann auf Grund besonderer klimatischen Konditionen aendern. Der Endbenutzer ist fuer die ordnungsgemaesse Verwendung des Schirmes verantwortlich.

## FR

La base et les eventuels poids sont essentiels pour assurer la stabilité et la sécurité. Svpl. sélectionnez l'option appropriée lors de la commande. En cas de fixation au sol, le risque de renversement du parasol est exclu, mais pas la défaillance structurelle de certains composants s'ils sont soumis à des conditions atmosphériques incompatibles avec l'utilisation propre à nos produits. Ces tableaux sont à titre indicatif et ils prévoient que la surface sur laquelle est implanté le parasol soit parfaitement plane et lisse. Les parasols et les éléments respectifs des bases doivent être assemblés en respectant scrupuleusement les instructions de montage. La stabilité des parasols peut varier dans le cas de conditions atmosphériques particulières et dépend du lieu et de l'utilisation propre à chaque utilisateur (le parasol doit être fermé en cas de vent fort et/ou de mauvaises conditions météorologiques).

## ES

La base y las posibles losetas o pesos son fundamentales para garantizar la estabilidad y la seguridad. Seleccione la opción adecuada al realizar el pedido. En caso de fijación al suelo, se excluye el riesgo de vuelco del parasol, pero no el fallo estructural de algunos componentes si se someten a condiciones atmosféricas incompatibles con el uso de nuestros productos. Estos cuadros son indicativos y requieren que el suelo o el apoyo de tierra sea perfectamente plano y liso. El parasol y los respectivos componentes de la base deben ser montados correctamente respetando las instrucciones. La estabilidad de los parasoles puede variar según las condiciones atmosféricas.

## NL

Basis en eventuele ballast zijn essentieel om stabiliteit en veiligheid te garanderen. Selecteer alstublieft de juiste optie bij het bestellen. In het geval van bevestiging aan de grond is het risico dat de parasol omvalt uitgesloten, maar niet het structurele falen van sommige onderdelen als ze worden blootgesteld aan atmosferische omstandigheden die onverenigbaar zijn met het gebruik van onze producten. Dit schema houdt rekening met statische berekeningen en gaat ervan uit dat de vloer waarop de parasol moet worden geplaatst perfect vlak en regelmatig is. De parasols en onderdelen moeten correct en volgens de montagehandleiding worden gemonteerd. Het schema moet als indicatief worden beschouwd omdat veel variabelen die afhangen van het werkgebied en de positie van de parasols niet te voorzien zijn.

|           | B1                     |                          |                           |            |            | PL1             |                           |            | PL1        | BUD26              |              |        |                         | MONTAŻ DO PODŁOŻA     |                       |      |       |   |
|-----------|------------------------|--------------------------|---------------------------|------------|------------|-----------------|---------------------------|------------|------------|--------------------|--------------|--------|-------------------------|-----------------------|-----------------------|------|-------|---|
|           |                        |                          |                           |            |            |                 |                           |            |            |                    |              |        |                         |                       |                       |      |       |   |
|           | B1DS/B1BS              | n°2 BC5151<br>n°6 BC5050 | n°4 BC5151<br>n°12 BC5050 | n°2 BV5050 | BCCS/BCWS  | PL1DS/<br>PL1BS | n°4 BC5151<br>n°12 BC5050 | n°4 BV5050 | BDCS/BDWS  | BUD26DS<br>BUD26WS | +n°12 BC4040 | B8080R | BUDCAR26DS<br>BUDCA26WS | CP3030DS/<br>CP3030BS | CP6565DS/<br>CP6565BS | BTBS | BTAZS |   |
| SIDE POST | Ø 3,5                  | ◆                        | 1                         | 3          | 2          | ◆               | 4                         | 5          | ◆          | ◆                  | 3            | /      | ◆                       | 5                     | 5                     | /    | 5     |   |
|           | Ø 4,0                  | ◆                        | 1                         | 3          | 2          | ◆               | 4                         | 5          | ◆          | ◆                  | 3            | /      | ◆                       | 5                     | 5                     | /    | 5     |   |
|           | 3,0 x 3,0              | ◆                        | 1                         | 3          | 2          | ◆               | 4                         | 5          | ◆          | ◆                  | 3            | /      | ◆                       | 5                     | 5                     | /    | 5     |   |
|           | 3,5 x 3,5              | ◆                        | 1                         | 3          | 2          | +12 BC5050      | ◆                         | 4          | 5          | +12 BC5050         | ◆            | 3      | /                       | +12 BC4040            | 5                     | 5    | /     | 5 |
|           | 4,0 x 4,0              | ◆                        | /                         | /          | /          | ◆               | 2                         | 3          | ◆          | ◆                  | /            | /      | ◆                       | 5                     | 5                     | /    | 5     |   |
|           | 2,0 x 3,0<br>3,0 x 2,0 | ◆                        | 1                         | 3          | 2          | ◆               | 4                         | 5          | ◆          | ◆                  | 3            | /      | ◆                       | 5                     | 5                     | /    | 5     |   |
|           | 3,0 x 4,0              | ◆                        | 1                         | 3          | 2          | ◆               | 4                         | 5          | ◆          | ◆                  | 3            | /      | ◆                       | 5                     | 5                     | /    | 5     |   |
| GALILEO   | 3,0 x 3,0              | ◆                        | 1                         | 3          | 2          | ◆               | 4                         | 5          | ◆          | ◆                  | 3            | ⚡      | ◆                       | 5                     | 5                     | /    | 5     |   |
|           | 3,5 x 3,5              | ◆                        | /                         | 2          | 1          | +12 BC5050      | 3                         | 4          | ◆          | ◆                  | 2            | ⚡      | +12 BC4040              | 5                     | 5                     | /    | 5     |   |
|           | 4,0 x 4,0              | ◆                        | /                         | /          | /          | ◆               | 2                         | 3          | ◆          | ◆                  | /            | /      | ◆                       | 5                     | 5                     | /    | 5     |   |
|           | 3,0 x 4,0              | ◆                        | /                         | 2          | 1          | ◆               | 3                         | 4          | ◆          | ◆                  | 2            | ⚡      | ◆                       | 5                     | 5                     | /    | 5     |   |
| CAPRI     | 4,0 x 4,0              | ◆                        | /                         | /          | /          | ◆               | 4                         | 5          | ◆          | ◆                  | 3            | ⚡      | ◆                       | /                     | 5                     | 5    | /     |   |
|           | 5,0 x 5,0              | ◆                        | /                         | /          | /          | ◆               | 2                         | 4          | ◆          | ◆                  | /            | /      | ◆                       | /                     | 5                     | 5    | /     |   |
|           | 6,0 x 6,0              | ◆                        | /                         | /          | /          | +12 BC5050      | 1                         | 3          | ◆          | ◆                  | /            | /      | +12 BC4040              | /                     | 5                     | 5    | /     |   |
|           | 3,0 x 4,0              | ◆                        | /                         | /          | /          | ◆               | 4                         | 5          | ◆          | ◆                  | 3            | ⚡      | ◆                       | /                     | 5                     | 5    | /     |   |
|           | 4,0 x 5,0              | ◆                        | /                         | /          | /          | ◆               | 2                         | 4          | ◆          | ◆                  | /            | /      | ◆                       | /                     | 5                     | 5    | /     |   |
|           | 5,0 x 6,0              | ◆                        | /                         | /          | /          | ◆               | 1                         | 3          | ◆          | ◆                  | /            | /      | ◆                       | /                     | 5                     | 5    | /     |   |
| VERONA    | 5,0 x 5,0              | ◆                        | /                         | /          | +12 BC5050 | ◆               | 2                         | 4          | +12 BC5050 | ◆                  | /            | /      | +12 BC4040              | 5                     | 5                     | /    | 5     |   |
| DOUBLE    | 3,0 x 6,0              | ◆                        | /                         | /          | /          | +12 BC5050      | ◆                         | 2          | 4          | +12 BC5050         | ◆            | /      | /                       | ◆                     | 5                     | 5    | /     |   |
|           | 3,5 x 7,0              | ◆                        | /                         | /          | /          | ◆               | 1                         | 3          | ◆          | ◆                  | /            | /      | ◆                       | /                     | 5                     | 5    | /     |   |
| POKER     | 6,0 x 6,0              | ◆                        | /                         | /          | /          | +12 BC5050      | ◆                         | 2          | 3          | +12 BC5050         | ◆            | /      | /                       | ◆                     | 5                     | 5    | /     |   |
|           | 7,0 x 7,0              | ◆                        | /                         | /          | /          | ◆               | 2                         | 3          | ◆          | ◆                  | /            | /      | +12 BC4040              | /                     | 5                     | 5    | /     |   |

# UŻYTKOWANIE I KONSERWACJA

### WSKAZÓWKI

- Przed użyciem należy uważnie przeczytać instrukcję obsługi oraz montażu znajdującą się wewnątrz opakowania.
- Podstawa musi zostać odpowiednio obciążona. Niewystarczające obciążenie może znacząco wpłynąć na stabilność parasola.
- Korbę należy zawsze zdejmować po zakończeniu użytkowania i przechowywać poza zasięgiem dzieci.
- Aby uniknąć uszkodzeń lub obrażeń, parasol powinien pozostawać zamknięty, a w przypadku niekorzystnych warunków atmosferycznych może być konieczne jego zdemontowanie i przechowywanie w zabezpieczonym miejscu. Należy pamiętać, że parasol nie jest konstrukcją stałą. Firma Scolaro nie ponosi odpowiedzialności za szkody powstałe w wyniku niewłaściwego użytkowania produktu lub nieprzestrzegania instrukcji oraz zaleceń producenta.

### UŻYTKOWANIE PRODUKTU

Przed otwarciem parasola należy upewnić się, że tkanina nie została zaplątana pomiędzy żebrami. Parasol należy otwierać i zamykać zgodnie z oznaczeniami „Otwórz” i „Zamknij”. Nieprawidłowe użytkowanie może uszkodzić linki lub mechanizm. Nie należy używać nadmiernej siły podczas obsługi korby i linek. Elementy drewniane należy impregnować przynajmniej raz w roku, przed sezonem zimowym. Podczas silnego wiatru lub intensywnych opadów deszczu parasol powinien pozostawać zamknięty. Parasole Scolaro mogą być wyposażone w podstawy do montażu w gruncie. W przypadku stosowania wyłącznie obciążników produkt przeznaczony jest do użytkowania przy umiarkowanych warunkach wiatrowych. Minimalne wymagane obciążenia zostały wskazane w odpowiednich tabelach. Klient ponosi odpowiedzialność za prawidłowy montaż i użytkowanie parasola.

## STAL NIERDZEWNA

**Uwaga:**

- Nie należy stosować na elementach ze stali nierdzewnej następujących produktów: Środków na bazie chloru lub detergentów zawierających wybielacze (mogą powodować korozję stali nierdzewnej). Kwasu chlorowodorowego oraz produktów zawierających chlorki (mogą uszkodzić stal nierdzewną).
- Sól, kamień oraz substancje kwaśne (napoje i żywność) mogą powodować przebarwienia stali nierdzewnej, jeśli nie zostaną usunięte odpowiednio szybko.
- Elementy ze stali nierdzewnej użytkowane w pobliżu morza lub basenów wymagają częstszego czyszczenia w celu usunięcia osadów chlorkowych i zapobiegania korozji oraz degradacji powierzchni.
- Plamy lub ślady rdzy na powierzchniach ze stali nierdzewnej należy usuwać niezwłocznie.
- Plamy pozostawione przez dłuższy czas mogą stać się trwałe.
- Rdza może powodować reakcje chemiczne prowadzące do korozji stali nierdzewnej.

**Usuwanie plam i rdzy:**

- Stosować nieścierne środki czyszczące lub preparaty polerujące przeznaczone do stali nierdzewnej.
- Dokładnie spłukać czystą wodą.
- Dokładnie osuszyć powierzchnię, przecierając zgodnie z kierunkiem włókien stali.

### METALE MALOWANE: STAL I ALUMINIUM

Aby zapewnić długą żywotność parasola, zaleca się przechowywanie go w suchym miejscu podczas okresu zimowego oraz w czasie, gdy nie jest używany. Rekomenduje się również kontrolę wszystkich komponentów przynajmniej raz w sezonie, szczególnie po dłuższym okresie nieużytkowania. Gwarancja nie obejmuje zarysowań ani uszkodzeń powłoki lakierniczej powstałych w wyniku kontaktu z innymi elementami wyposażenia oraz wynikającej z tego korozji.

Użytkowanie w środowisku nadmorskim może powodować osadzanie się soli i chlorków na powierzchniach malowanych proszkowo. Brak regularnego czyszczenia słodką wodą może prowadzić do utleniania, odbarwień oraz utraty gwarancji. Do czyszczenia należy stosować zimną wodę i łagodne, nieścierne detergenty, używając miękkiej ściereczki. W przypadku silnych zabrudzeń zaleca się zastosowanie płynnej parafiny. Plamy wapienne na farbach strukturalnych należy usuwać miękką ściereczką z użyciem roztworu octu winnego rozcieńczonego w zimnej wodzie.

### DREWNO: IROKO

Tradycyjne drewno wykorzystywane w meblach outdoorowych oraz branży żeglarskiej. Iroko to twarde drewno o wysokiej zawartości naturalnych olejów, dzięki czemu doskonale nadaje się do zastosowań zewnętrznych i cechuje się wyjątkową trwałością. Pod wpływem warunków atmosferycznych powierzchnia drewna z czasem nabiera charakterystycznej srebrnoszarej patyny, będącej naturalną ochroną materiału i elementem charakterystycznym dla drewna Iroko. Naturalny proces matowienia lub szarzenia drewna można ograniczyć odpowiednią pielęgnacją. Zaleca się stosowanie specjalnych preparatów do drewna dostępnych w sklepach specjalistycznych. Do konserwacji należy używać miękkiej ściereczki oraz mocno rozcieńczonego bezbarwnego oleju. Plamy powierzchniowe należy usuwać możliwie szybko, zanim drewno całkowicie je wchłonie. W razie potrzeby powierzchnię można delikatnie przeszlifować i wypolerować szorstką ściereczką.

### TKANINY SYNTETYCZNE: AKRYL I POLIESTER

Tkanina jest wodoodporna oraz zabezpieczona przed pleśnią, aby chronić przed wilgocią i zabrudzeniami, jednocześnie zachowując odpowiednią przepuszczalność powietrza. Aby zachować trwałość i estetykę materiału, należy przestrzegać zaleceń dotyczących pielęgnacji:

- Regularnie usuwać kurz, zabrudzenia i wszelkie osady, aby uniknąć trwałych śladów po czyszczeniu.
- Parasol należy zamykać wyłącznie wtedy, gdy tkanina jest całkowicie sucha. W okresie zimowym lub podczas dłuższego nieużytkowania produkt powinien być przechowywany w suchym miejscu. Należy unikać kontaktu z substancjami oleistymi i barwiącymi, które mogą powodować trwałe plamy oraz uszkodzenia powłoki PVC. Do czyszczenia stosować wodę i łagodne detergenty o neutralnym pH, bez użycia rozpuszczalników i acetonu. Po kilku minutach dokładnie spłukać wodą o temperaturze nieprzekraczającej 30°C.

### KOMPONENTY

Elementy stalowe, śruby oraz akcesoria zostały zabezpieczone przed korozją. Aby zapewnić długą żywotność parasola, w okresie zimowym oraz podczas dłuższego nieużytkowania należy przechowywać go w suchym miejscu. Każdego sezonu zaleca się sprawdzenie poprawnego działania wszystkich komponentów, szczególnie po dłuższym okresie nieużytkowania. Firma Scolaro pozostaje do dyspozycji w zakresie wsparcia technicznego.

### KATAFOREZA

Powłoka kataforetyczna to proces lakierowania zanurzeniowego, zapewniający równomierną i trwałą ochronę wszystkich powierzchni metalowych - również w trudno dostępnych miejscach. Podczas procesu element zanurzany jest w kąpeli zawierającej elektrycznie naładowane cząsteczki farby, które dzięki działaniu elektrochemicznemu równomiernie przylegają do metalu, tworząc ciągłą, zwartą i odporną na korozję warstwę ochronną.

Technologia ta gwarantuje wysoką trwałość, estetykę oraz skuteczną ochronę przed czynnikami atmosferycznymi i zasoleniem, dzięki czemu doskonale sprawdza się w komponentach metalowych przeznaczonych do zastosowań zewnętrznych.

# GWARANCJA

## 1. Zakres gwarancji

Parasole Scolaro zostały zaprojektowane z myślą o wieloletnim użytkowaniu na zewnątrz.

Jak w przypadku każdego produktu, odpowiednie użytkowanie, regularna konserwacja oraz przestrzeganie zaleceń zawartych na tych stronach pozwalają wydłużyć żywotność produktu i zachować jego estetykę oraz funkcjonalność na najwyższym poziomie.

Produkty Scolaro objęte są 2-letnią gwarancją. Przy przestrzeganiu zaleceń i instrukcji okres gwarancji może zostać rozszerzony w następujący sposób:

**GWARANCJA OBEJMUJE WYŁĄCZNIE WADY PRODUKCYJNE DOTYCZĄCE INTEGRALNOŚCI KONSTRUKCYJNEJ. GWARANCJA NIE OBEJMUJE USZKODZEŃ SPOWODOWANYCH DZIAŁANIEM MECHANICZNYM, SIŁĄ NATURY ANI CELOWYM ZNISZCZENIEM.**

- 5 lat gwarancji na komponenty aluminiowe i stal nierdzewną. W tym powłoki lakiernicze i śruby.**
- Wady konstrukcyjne niewynikające z niewłaściwego użytkowania lub braku konserwacji.
  - Korozja niewynikająca z zarysowań lub przetarć powstałych podczas użytkowania, których nie można usunąć standardowym czyszczeniem i konserwacją.

- 5 lat gwarancji na kolory i powłokę ochronną tkanin (odporność).**
- Wymiana poszycia w okresie gwarancyjnym przewidziana jest wyłącznie w przypadku utraty koloru przed upływem okresu gwarancji. Aby gwarancja zachowała ważność, tkaniny muszą być odpowiednio konserwowane. Prawidłowa pielęgnacja obejmuje regularne czyszczenie.
  - Gwarancja nie obejmuje uszkodzeń spowodowanych kontaktem z obcymi przedmiotami, przetarć wynikających z działania wiatru, niewłaściwego użytkowania lub uszkodzeń mechanicznych (rozdarcia, przypalenia i otwory). Intensywne użytkowanie w agresywnym środowisku (morze, basen) wymaga regularnego płukania tkaniny słodką wodą, aby zapobiegać osadzeniu się soli i chlorków.

- 2 lata gwarancji na wszystkie elementy metalowe i stalowe.**

- 1 rok gwarancji na mechanizmy otwierania z korbą, pod warunkiem prawidłowego użytkowania zgodnie z dostarczonymi instrukcjami.**
- 2 lata gwarancji na wykończenia i pozostałe materiały niewymienione powyżej, w tym podstawy betonowe oraz obciążniki.**
- 1 rok gwarancji na zestawy oświetlenia LED oraz komponenty elektryczne.**

**GWARANCJA NIE MA ZASTOSOWANIA:**

- jeśli produkt nie został zmontowany zgodnie z dostarczoną instrukcją;
- w przypadku niewłaściwego użytkowania produktu lub użytkowania niezgodnego z jego przeznaczeniem;
- w przypadku nieprzestrzegania instrukcji użytkowania i konserwacji zawartych w materiałach dostarczonych wraz z produktem;
- w przypadku przechowywania produktu w nieodpowiednich warunkach;
- w przypadku modyfikacji lub ingerencji w produkt;
- jeśli produkt został zmontowany lub połączony z komponentami i produktami niedostarczonymi przez Scolaro.

Aby skorzystać z gwarancji, należy przedstawić wadliwy produkt lub przesać zdjęcia wraz z fakturą albo dowodem zakupu.

Gwarancja obejmuje dostarczenie części zamiennych lub — jeśli to konieczne — wymianę produktu. Nie obejmuje napraw wykonywanych na miejscu ani zwrotu kosztów wynikających z braku możliwości użytkowania produktu.

W przypadku uznania wady przez Scolaro firma zastrzega sobie prawo — według własnego uznania — do wymiany produktu na równoważny pod względem cech i funkcjonalności lub do zwrotu kwoty zapłaconej za produkt. Klient nie może dochodzić wobec Scolaro żadnych dodatkowych kosztów ani odszkodowań.

Scolaro nie ponosi odpowiedzialności za szkody materialne ani obrażenia wynikające z niewłaściwego użytkowania produktu.

Polityka serwisowa i naprawy

Nawet w przypadku uszkodzeń lub awarii Scolaro zawsze zapewnia staranną i profesjonalną obsługę posprzedażową.

W przypadku uszkodzenia lub konieczności naprawy zaleca się kontakt z firmą w celu oceny możliwości naprawy i przywrócenia produktu do pełnej funkcjonalności oraz uzyskania odpowiedniego wsparcia technicznego.

Zastosowanie materiałów spełniających najwyższe standardy jakości i funkcjonalności stanowi podstawę trwałości oraz odporności produktów Scolaro. Przestrzeganie zasad użytkowania i konserwacji opisanych poniżej pozwala dodatkowo wydłużyć żywotność produktu.

Informacje zawarte w niniejszym katalogu oraz innych materiałach reklamowych firmy Scolaro, takie jak dane techniczne produktów i komponentów, wymiary, schematy montażowe, kolory itp., mają charakter wyłącznie orientacyjny i mogą ulegać zmianom wraz z rozwojem technologicznym produktów.

W celu ciągłego doskonalenia jakości produktów firma zastrzega sobie prawo do wprowadzania zmian bez wcześniejszego powiadomienia, również po potwierdzeniu zamówienia. Scolaro nie ponosi odpowiedzialności za ewentualne nieścisłości w przedstawionych danych. Niewielkie różnice w odcieniach kolorów oraz wykończeniach są naturalną cechą zastosowanych materiałów i nie stanowią podstawy do reklamacji, zwrotu ani wymiany produktu.

# USE AND MAINTENANCE

## DIRECTIONS

- Before use, directions and assembling instructions, which are inside the package, have to be kept and read carefully.
- The base has to be ballasted. An insufficient weight will seriously compromise the stability of the parasol.
- Always remove crank when not in use and keep out of reach of children.
- To avoid damage or personal injury, parasol must be closed and in some extreme weather conditions it may be necessary to remove the product and store it in a protected place. Remember always that the parasol is not a fixed construction. The company Scolari cannot be held responsible for damages to goods supplied, or injury resulting from improper use and failure to follow instruction and guidelines given on.

## PRODUCT EMPLOY

Before starting to open the parasol, make sure that the fabric has not got caught in the internal ribs. To open or close the parasol, turn the handle (where available) in the direction indicated by the arrows and the words "Open" or "Close". Incorrect operation could tear the string or damage the mechanism. Never force the ropes or handles. If they get stuck, check why this has happened and eliminate the possible cause. Wooden parts: apply a wax-based wood-stainer at least once a year before the winter season. Close the parasol when the weather conditions are unsuitable, strong wind or heavy rain.

Scolari parasols can be combined with special bases developed for the ground fixing. If it is decided to position a Scolari parasol using ballast only, their suitability for use in conditions of moderate wind is certified. In the specific table the minimum ballast weights are indicated. The Customer is the sole party responsible for installing and managing the parasol.

## STAINLESS STEEL

### Attention:

1. DO NOT USE THE FOLLOWING PRODUCTS on any parts made of stainless steel: Chlorine bleach or detergents containing bleach (they can corrode stainless steel). Hydrochloric acid or products containing chlorides (they can corrode stainless steel).
2. Salt, limestone or acids (drinks and food) may discolour parts made of stainless steel if not cleaned promptly.
3. Products or parts made of stainless steel used near the seaside or for the interior decoration of swimming pools require more frequent cleaning in order to remove chlorides deposited on them and to prevent corrosion and chemical deterioration of the external surfaces.
4. Stains or rust noted on stainless steel surfaces must be cleaned promptly.
5. Stains left in place for long periods may become permanent.
6. Rust may cause chemical reactions or corrode stainless steel.

### To remove stains or rust:

- Apply a specific non-abrasive detergent or polish for stainless steel.
- Rinse thoroughly with clean water.
- Lastly, dry thoroughly in order to prevent streaks from occurring, rubbing in the sense of the fibres.

## VARNISHED METALS: IRON AND ALUMINIUM

For a long lasting of the parasol we recommend to store it in dry environments, during the winter and when not in use. It's also recommended to check once a season, especially after a long period of inactivity, the proper functioning of all components. Our warranty does not cover any type of scratches or abrasions to finish caused from the contact with other furniture or any resulting corrosion.

The employ in marine environments can lead to the accumulation of salt and chlorides on the powder coating. Failure to perform regular cleaning with fresh water can cause blisters, oxidation, discoloration and invalidates the warranty.

To clean surfaces in varnished metals, use cold water and non abrasive or aggressive liquid detergents.

Apply with a soft cloth. In the case of very dirty and/or aged surfaces, after cleaning, it is advisable to treat them with liquid paraffin. In the event of stains caused by lime deposits on varnishes of coarse structure (eg. antique iron and indian brown) clean them with a cloth and a solution of white wine vinegar diluted in cold water.

## WOOD: IROKO

Traditional wood employed for outdoor furniture and the marine industry. Iroko is a hardwood with a high oil content, suitable for external use. Extremely long-lasting. It is practically unalterable to repeated exposure to atmospheric factors. Even if treated, the surface takes a silver-grey coating which is the natural protection from inside the wood, considered an essential part of Iroko's charm.

The natural tendency of wood to turn gray or lose the brightness of the paint can be prevented in the early stages of the product life. The parasol can be restored by a new treatment with proper products easy to find in specialized shops. It's necessary to apply a solution of water and colourless oil, to exposed surfaces with a cloth. The oil must be highly diluted. Superficial stains can be removed by intervening in time, before the wood can fully absorb them. Gently sand the surface in question and then polish with a rough cloth.

## SYNTHETIC FABRICS: ACRYL AND POLYESTER

The fabric is waterproof and anti mould treated to reject water, spots and grant transpiration. Please follow our maintenance instruction to grant the long lasting of the fabric:

- Remove often dust deposits, spots and any type of dirt in order to avoid trails after cleaning.
- It's very important to close the parasol only when it is perfectly dry. During the winter and when the parasol is not employed, it has to be stored in dry environment. Avoid prolonged contact with oily substances and/or dyes that could be absorbed by the covering material in PVC and cause permanent stains, in addition to damaging the structure of the thread. Do not use solvents or solvent-based detergents (avoid acetone). Use water and non-abrasive, colourless liquid detergents with a neutral PH. Let the detergent act for a few minutes. Rinse well with water no warmer than 30°C.

## COMPONENTS

The steel components, screws and accessories are anti rust treated. Anyway for a long lasting of the parasol, during the winter and when the it is not employed, the parasol has to be stored in dry environment. During every season it is necessary to check the functionality of all components, especially after a long period of non-employ. The company Scolari is at your disposal for technical assistance.

## CATAPHORESIS

Cataphoresis treatment is an immersion painting process that guarantees uniform and long-lasting protection of all metal surfaces, even in the least accessible areas. During the process, the component is immersed in a bath containing electrically charged paint particles: thanks to the electrochemical action, these adhere homogeneously to the metal, creating a continuous, compact and corrosion-resistant protective layer.

This treatment represents a high level quality standard, ensuring greater durability, constant aesthetics over time and protection against atmospheric agents and salt: ideal for metal components intended for outdoor environments, ensuring durability and reliability over time.

# WARRANTY

Scolari parasols are designed to last for many years exposed to outdoor use.

As with many items, attention in use and maintenance and following the instructions contained in these pages, allows an even longer average life of the product and the possibility of enjoying an even more efficient and aesthetically pleasing product.

Scolari's products are guaranteed for 2 years.

If you comply with the indications and advices, the warranty can be extended as follows:

**THE WARRANTY COVERS ONLY MANUFACTURING DEFECTS OF STRUCTURAL INTEGRITY. THE WARRANTY DOES NOT COVER DAMAGES CAUSED BY MECHANICAL ACTIONS, FORCE OF NATURE AND MALICIOUS ACTS.**

**5 years warranty on aluminum and stainless steel components. Including painting and screws.**

- Structural faults not resulting from improper use or lack maintenance.
- Invasive corrosion not produced by scratches or abrasions from use not removable through normal cleaning and maintenance.

**5 year warranty on colors and treatment of fabrics (strength).**

- The replacement of the canopy during the warranty period is foreseen only if it loses its color before the end of the warranty period. Users must properly maintain fabrics for the warranty to be effective. Proper maintenance implies regular cleaning.
- The warranty does not cover damage from contact with foreign objects, wind-driven abrasions, misuse or abuse (tears, burns and holes). The intensive employ in an aggressive environment (seaside and pool use), requires a regular rinse of the fabric with fresh water in order to prevent and avoid the build-up of salt and chloride residues.

**2 years warranty on all metal and steel elements in general**

**1 year warranty on the opening mechanisms with crank** subject to correct and respectful use according to the instruction given.

**2 years warranty in general for finishes and other materials not specifically mentioned and written above,** including concrete bases and ballasts.

**1 year warranty on LED light kits and electrical components in general.**

**THE WARRANTY DOES NOT APPLY:**

- If the product has not been assembled according to the instructions provided;
- in the event of improper use of the product or use that does not conform to normal intended use of the property;
- in case of non-compliance with the instructions for use and maintenance indicated in the information material supplied with the product;
- in case of storage in environmental conditions that are not suitable for the product;
- in case of modification or tampering with the product;
- if the product has been assembled or combined with components and products not provided by Scolari.

To take advantage of the warranty the faulty item must be shown or pictures must be forwarded, together with the invoice or receipt.

The warranty includes the supply of spare parts or the replacement of the product if necessary.

The warranty does not include the repair on-site or the refund of costs incurred for non-use of the product. In case of defect confirmed by Scolari, it reserves the right - at its own discretion - to replace the product with an equal or equivalent one for essential characteristics or to refund only the amount paid for the product to the customer.

No further expenses or damages can be requested from Scolari. Scolari will not be liable for any damage to properties or individuals deriving from an improper use of the product.

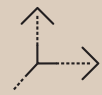
Service and repairs policy

Even in the event of damage and breakage, Scolari has always adopted a careful and punctual after-sales assistance policy.

In any case of damage or need, we recommend contacting our company to evaluate the possibility of repairing and recovering the product, as well as to get assistance in carrying out the intervention.

*The connection between the high qualitative and functional standards of the materials used, constitutes the main guarantee of the sturdiness and the resistance of the company's products over time. Respecting the rules of maintenance and use, specified as follows, will ensure the success of these objects, which were devised with Scolari quality, to last a long time.*

The information contained in this brochures or other Scolari's advertisements prints, such as product specifications or components, dimensions, assembling instruction, colours, etc., are purely indicative, because of the technical specifications and the technological evolution of the company's products. In order to improve the quality of the product, the company reserves the right to change the same without prior notice and even after acceptance of the order. The company reserves the right to make partial or complete changes to the products without prior notice and declines any responsibility for inaccurate data. Any colour differences and changes of finishing have to be considered normal characteristics of the materials used. These differences do not significantly change the products and aren't reason for return or replacement of the goods or dispute.



- Wymiary (metry)
- Dimensions (meters)
- Masse (Meter)
- Dimensions (metrès)
- Dimensiones ( en metros)
- Afmeting in (meters)



- Wysokość
- Length
- Laenge
- Altura
- Longitud



- Waga
- Weight
- Gewicht
- Poids
- Peso
- Gewicht



- Objętość (m³)
- Volume (m³)
- Volumen (m³)
- Volume (m³)
- Volumen (m³)



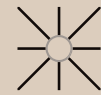
- Ø Masztu (mm)
- Ø Pole (mm)
- Ø Mast (mm)
- Ø Mat (mm)
- Ø Palo (mm)
- Ø Mast (mm)



- Przekrój masztu (mm)
- Support section (mm)
- Mastprofil (mm)
- Section support (mm)
- Sección soporte (mm)
- Mast (mm)



- Kolor komponentów / żeber
- Component/Ribs colour
- Farbe der Bestandteile und Streben
- Couleur des composants et baleines
- Color de acabado de los componentes o brazos superiores



- Żebra
- Ribs
- Streben
- Baleines
- Brazos superiores
- Baleinen



- System odprowadzania wody
- Raingutter set
- Regerinnen
- Set gouttières
- Canalizador Lluvias
- Set regengoten



- Uproszczony system otwierania
- Easy push opening system
- Vereinfachte push-up Oefnung
- Ouverture par poussée simplifiée
- Facil apertura tipo push-up
- Eenvoudig push-up systeem voor openen en sluiten



- Przekrój żeber
- Rib section
- Strebenprofil
- Section baleines
- Sección brazos superiores
- Profel baleinen



- Kominek wentylacyjny
- Wind cap
- Windfang
- Soufe
- Tiraje superior para evitar efecto vela
- Windvang



- Żebra z systemem "easy change"
- Ribs with "easy change" system
- Streben mit "easy change" System
- Baleines avec "easy change" système
- Brazos superiores con sistema de sustitucion fácil
- Baleinen met het "easy change" systeem



- Powłoka antykorozyjna
- Cataphoresis
- Kataphorese
- Kataphorèse
- Cataforesis
- Kataforese



- Blokada przeciwwiatrowa
- Wind stop
- Windstop
- Block antivento
- Freno para el viento
- Windstop



- Mechanizm korbowy
- With winding mechanism
- Mit Kurbelmechanismus
- Avec mécanisme manivelle
- Con manivela
- Met opwindmechanisme



- Płyty betonowe
- Cement slabs
- Kiesbetonplatten
- Dalles ciment
- Losteas de cemento
- Betontegel



- Pokrowiec
- Cover bag
- Schutzhuelle
- Housse
- Funda del parasol
- Afdekhoes



- Podwójny bloczek
- Double pulley
- Doppelter Seilzug
- Double poulie
- Doble polea
- Dubbele katrollen



- System teleskopowy
- Telescopic system
- Teleskopsystem
- Système telescopique
- Sistema telescópico
- Telescoop systeem



- System retrakcyjny
- Retractable system
- Einziehbares System
- Système retractile
- Sistema retráctil
- Inklapbaar systeem



- Obrót 360°t
- 360-degree rotating umbrella
- 360° drehbarer Schirm
- Parasol rotatif à 360°
- Parasol giratorio de 360°
- 360° draaibare parasol



- Nachylenie do 20°
- Inclination up to 20°
- Neigung bis zu 20°
- Inclination jusqu'à 20°
- Inclinación hasta 20°



- Nachylenie do 60°
- Inclination up to 60°
- Neigung bis zu 60°
- Inclination jusqu'à 60°
- Inclinación hasta 60°

## INOX

- Śruby ze stali nierdzewnej inox
- Screws in Stainless steel
- Edelstahlsschrauben
- Visserie inox
- Tornillos en acero inoxidable
- Schroeven van rvs



- Wykończenie konstrukcji / masztu / komponentów
- Finishing for frame/structure/components
- Ausfuehrung des Gestells/der StrENtur/der Bestandteile
- Finition armature/structure/composants
- Tipo de acabado de la estructura/soportes/ componentes